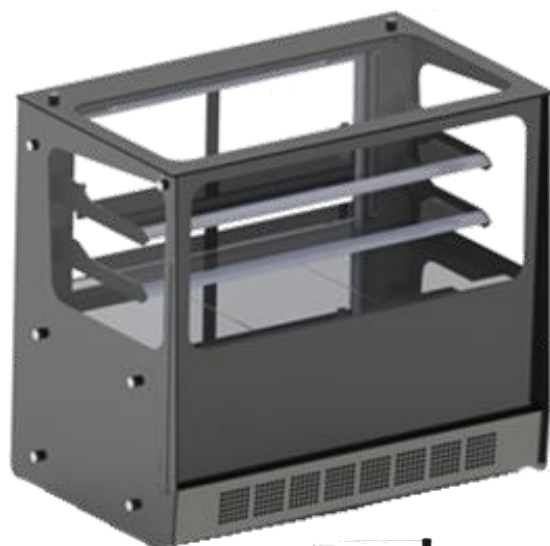


**LINHA GOURMET ELEGANCE DE BANCADA**

**GGEB-110 • GGEB-110R • MGEB-110 • MGEB-110R  
MGNB-110 • MGNB-110R • MGXB-080 • MGXB-110**

**Vitrine Refrigerada, Estufa e Neutra**



*Imagens meramente Ilustrativas*

## Parabéns pela sua nova aquisição!

Você adquiriu um Produto fabricado com a tecnologia e o cuidado de uma das maiores empresas do ramo de refrigeração comercial do Brasil.

Em conformidade com a portaria 371 do INMETRO, referente à certificação de segurança.

**Guarde a nota fiscal de compra; ela será necessária caso precise utilizar os serviços da Assistência Técnica Gelopar no período de garantia. Também não remova a etiqueta de identificação do produto. Nela constam informações imprescindíveis em caso de necessidade de reparos.**

## Índice

Para sua segurança .....	1
Informativo .....	1
Instalação.....	2
Utilização .....	3
Temperatura: GGEB-110 / GGEB-110R.....	3
Controlador eletrônico digital GGEB-110 / GGEB-110R.....	3
Auto-Evaporação .....	4
Temperatura MGEB-110 / MGEB-110R .....	4
Programação do Controlador (Ajuste – Temperatura de Funcionamento) MGEB-110 / MGEB-110R.....	5
Bandejas .....	5
Prateleiras.....	5
Iluminação.....	5
Portas.....	5
Vidros Laterais / frontal .....	5
Limpeza .....	6
Características Técnicas.....	7
Recomendações Importantes.....	7
Meio Ambiente .....	8
Ocorrências de Defeitos.....	8
<i>Certificado de Garantia</i> .....	10

## Para sua segurança

1 -Este aparelho não se destina à utilização por pessoas (inclusive crianças) com capacidades físicas, sensoriais ou mentais reduzidas, ou por pessoas com falta de experiência e conhecimento, a menos que tenham recebido instruções referentes à utilização do aparelho ou estejam sob a supervisão de uma pessoa responsável pela sua segurança. Recomenda-se que as crianças sejam vigiadas para assegurar que elas não estejam brincando com o aparelho.

2 -Para evitar acidentes, após desembalar, mantenha o material de embalagem fora do alcance de crianças, separando e direcionando a lugares apropriados (separe-recicle).

3 -Utilize tomada exclusiva para ligação; não faça uso de extensões ou conectores (tipo T).

4 -Se o cordão de alimentação estiver danificado, ele deve ser substituído pelo fabricante ou técnico autorizado ou pessoa qualificada, a fim de evitar riscos.

5 -Não prenda, torça ou amarre o cordão de alimentação.

6 -Desligue da tomada sempre que fizer limpeza ou manutenção.

7 -Nunca o desligue da tomada puxando pelo cordão de alimentação.

Utilize o plugue.

8 -Não armazenar substâncias explosivas, tais como aerossol com produtos inflamáveis no aparelho. Nem armazene medicamentos, produtos tóxicos, eletrônicos ou químicos, pois eles podem contaminar a mercadoria armazenada. Caso o fabricante destes produtos recomende, siga as instruções do fabricante e verifique a faixa de temperatura indicada.

9 -Não instale próximo a fontes de calor ou inflamáveis.



## Informativo

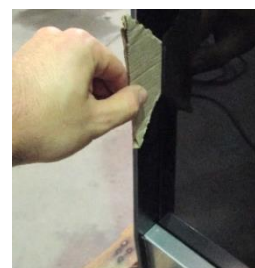
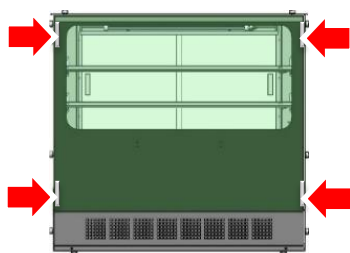
As especificações e informações deste manual são fornecidas somente para uso informativo e estão sujeitas a alterações a qualquer momento sem aviso prévio. Periodicamente a Gelopar faz alterações e/ou melhorias no (s) produto (s) contido (s) neste manual de instruções. A Gelopar não se responsabiliza pelo não cumprimento das recomendações contidas neste manual.

## Instalação

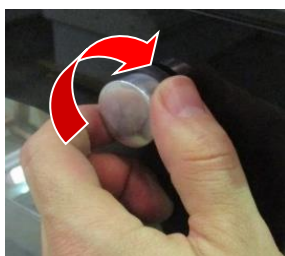
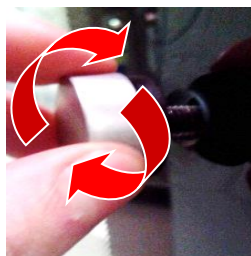
- 1 - Antes de ligar, verifique se a tensão (voltagem) da tomada onde será ligado é igual à indicada na etiqueta de identificação.
- 2 - Verifique se a sua rede elétrica suporta a potência informada na etiqueta de identificação.
- 3 - A variação de tensão não pode ser superior a 10%. Se a tensão da rede local apresentar variações muito bruscas, torna-se necessário a utilização de um estabilizador de tensão, com capacidade compatível com a potência.
- 4 - O local onde será instalado deverá ser bem arejado e livre da ação dos raios solares. Também não é aconselhável que haja fontes de calor elevado próximo ao local. Isto poderá comprometer o rendimento, resultando em aumento do consumo de energia e perda de eficiência. Poderá também ocasionar deformações nas peças plásticas e baixo rendimento dos produtos.
- 5 - Mantenha a entrada e saída de ar livre, para a perfeita circulação. Garanta o afastamento mínimo recomendado de 150mm de paredes e outros objetos.
- 6 - Retire a base da embalagem, calços e fitas de fixação, os componentes internos que não estão instalados e as películas de proteção das chapas metálicas. Caso haja peças em aço inox é muito importante retirar a película de proteção para evitar manchas.



6. 1 – Nos vidros laterais, segure firme a tampa de alumínio (se necessário, utilize luva ou pano macio) e gire no sentido anti-horário, aplicando força suficiente para afrouxar a tampa.



6. 2 – Retire os 4 calços de papelão, localizados entre os vidros laterais e o vidro frontal.



6. 3 – Após remover os calços, gire as tampas no sentido horário, aplicando força necessária para trava-las.
6. 4 – Utilizar um pano umedecido com álcool para realizar a limpeza dos vidros

- 7 - Antes de utilizar pela primeira vez, deixe-o funcionando vazio por um período mínimo de 2 horas para que atinja a temperatura ideal para seu perfeito funcionamento. O mesmo deve ser feito quando se efetuar a limpeza.
- 8 - A Gelopar não se responsabiliza pelo não cumprimento destas recomendações.
- 9 - Em caso de problemas na parte mecânica ou elétrica, contate o serviço autorizado Gelopar. Não permita que pessoas, sem devidas qualificações, façam o conserto.

## Utilização

### **GGEB-110 / GGEB-110R :**

- 1 - O refrigerador é destinado para a refrigeração e armazenamento de produtos que requeiram temperatura na faixa de +1° à +10°C.
- 2 - Para ligar e desligar seu refrigerador basta conectar ou desconectar o plugue da tomada.
- 3 - Sempre que desligar o refrigerador, aguarde pelo menos 5 minutos antes de religá-lo.
- 4 - É importante não sobrecarregar de mercadorias, bem como não obstruir o fluxo de ar na entrada e saída do forçador de ar.
- 5 - Não armazenar produtos ainda quentes ou em temperatura ambiente. O aconselhável é a colocação dos produtos refrigerados na faixa de temperatura indicada acima.
- 6 - Manter a porta aberta somente o tempo necessário para a retirada do produto ou para o abastecimento.

### **MGEB-110 / MGEB-110R :**

- 1 - O produto é destinado à exposição de alimentos que necessitam ser conservados com elevada temperatura na faixa de +45° à +70°C.
- 2 - Para ligar e desligar sua vitrine estufa basta conectar ou desconectar o plugue da tomada.
- 3 - O aconselhável é a colocação dos produtos aquecidos na faixa de temperatura indicada acima.
- 4 - Manter a porta aberta somente o tempo necessário para a retirada do produto ou para o abastecimento.

### **MGNB-110 / MGNB-110R :**



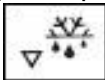

- 1- Destinada a temperatura ambiente, para exposição de produtos que não requeiram refrigeração ou aquecimento.

## Temperatura: GGEB-110 / GGEB-110R


- 1 - O controle da temperatura interna é realizado através de um controlador eletrônico digital.
- 2 - O controlador sai com regulagem padrão de fábrica e deverá ser adaptado de acordo com a necessidade de cada usuário. Sua regulagem é realizada através do visor do controlador.
- 3 - Ao ligar o produto na tomada, a unidade condensadora entrará em um período de inibição de 2 minutos. Após este período o produto entrará em degelo durante 15 minutos.
- 4 - A temperatura do refrigerador depende de alguns fatores, tais como:
  - Temperatura ambiente;
  - Giro diário de mercadoria;
  - Quantidade de mercadoria armazenada;
  - Não obstrução das passagens de ar do equipamento;
  - Umidade relativa do ar.
- 5 - ATENÇÃO:  
Em caso de queda de energia ou retirada do cabo de alimentação da tomada, o produto passará por um período de descongelamento quando voltar à energia.




## Controlador eletrônico digital GGEB-110 / GGEB-110R


- 1 - Suas principais funções são: informar a temperatura no interior do refrigerador (termômetro) e manter a temperatura desejável (termostato).
- 2 - Para ajustar a temperatura de funcionamento, pressione a tecla  por 1 segundo: o valor do ajuste aparecerá no visor e começará a piscar;
- 3 - Use as teclas  ou  até atingir o valor desejado;
- 4 - Pressione  novamente para gravar o novo valor.

## Estado de proteção:

- 1 - Ao conectar o cordão de alimentação do produto na tomada, o controlador eletrônico entrará em estado de proteção por um período de 2 minutos. Este processo será indicado no visor por um *led* com o símbolo  que ficará piscando durante este período.



(Nota:  Símbolo indicador do compressor em funcionamento.)


- 2 - Após o tempo de 2 minutos, o *led* irá apagar e o produto entrará em degelo por um período de 15 minutos. (Durante o período de degelo a temperatura do visor ficará travada)
- 3 - Após o degelo, o compressor será acionado, sendo indicado pelo *led* com o símbolo  que ficará aceso constantemente no visor.

Caso ocorra queda de energia ou o cabo de alimentação seja retirado da tomada, ao ser energizado novamente, o produto irá entrar em período de degelo. (Os processos descritos nos itens: 1 e 2 irão se repetir).

## Auto-Evaporação

- 1- O produto possui um sistema de auto-evaporação. A água proveniente do sistema de refrigeração localizado na parte interna do produto, é canalizada para um reservatório localizado junto a unidade condensadora na parte inferior. Uma tubulação de cobre com gás quente, proveniente da Unidade Condensadora, é a responsável pela evaporação da água localizada no reservatório. Não é necessário fazer a troca manual da água do reservatório.



## Temperatura MGEB-110 / MGEB-110R

- 1 - O controle da temperatura, é realizado através de um controlador digital de temperatura até +70°C e ainda dotado de uma lâmpada piloto indicativa de que os circuitos estão ligados e que as resistências estão acionadas. Recomendamos que a temperatura de trabalho fique na faixa acima de +60°C.
- 2 - O Controlador sai com regulagem padrão de fábrica e deverá ser adaptado de acordo com a necessidade de cada usuário.
- 3 - Sua regulagem é realizada através do visor do controlador.
- 4 - O aquecimento da estufa é realizado através de resistência blindada.
- 5 -  Para identificar os terminais que quando conectados juntos, trazem as várias partes de um equipamento ou um sistema para o mesmo potencial, não necessariamente é o ponto de terra.



O produto possui sinalização de segurança (imagem ao lado) para indicar que o item marcado pode estar quente e não deve ser tocado sem tomar cuidado. A sinalização de segurança está na parte frontal e traseira do produto.

## Programação do Controlador (Ajuste – Temperatura de Funcionamento) MGEB-110 / MGEB-110R

- 1 - Pressione e solte a tecla **P** o visor mostrará, alternadamente “**SP**” e o valor programado.
- 2 - Para modificá-lo, utilizar a tecla  ou  para alterar o valor.
- 3 - Estas teclas atuam em passos de um dígito, porém, se forem mantidas pressionadas além de um segundo, o valor mudará rapidamente. Após dois segundos na mesma condição, a velocidade aumentará a fim de permitir alcançar rapidamente o valor desejado.
- 4 - Para sair do modo programação, pressionar e soltar a tecla **P** ou não pressionar qualquer tecla por 20 segundos.

## Bandejas

- 1 - As bandejas são fabricadas em aço inox 430, e suportam um peso de até 30 kg.

## Prateleiras

- 1 - As prateleiras são de vidro temperado e aramadas, suportam um peso máximo de até :
  - Prateleiras superiores: 10 Kg distribuídos.
  - Prateleiras inferiores: 15 Kg distribuídos.

Nos produtos GGEB-110 / GGEB-110R e MGEB-110 / MGEB-110R as CUBAS GN são opcionais de acordo com a necessidade do cliente.

## Iluminação

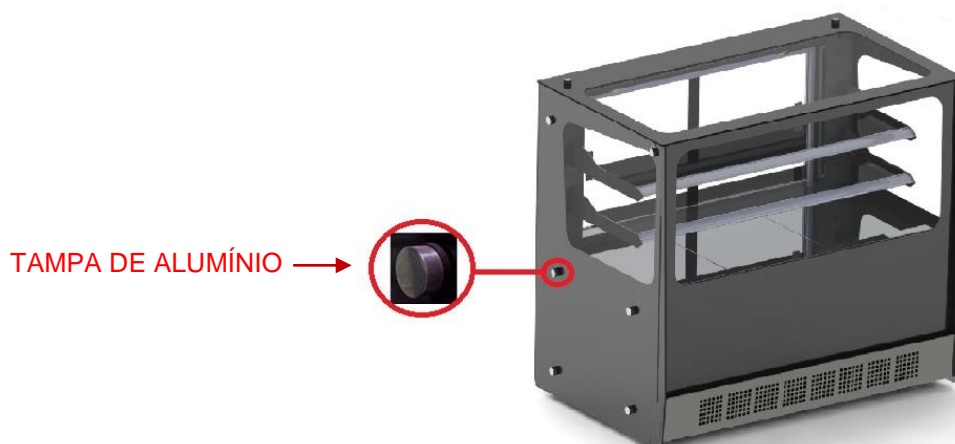
- 1 - Possui iluminação através de LED na parte interna do produto. Acionável através de uma chave liga/desliga, que se localiza na parte externa traseira do produto.
- 2 - O LED deve ser substituído pelo fabricante ou técnico autorizado ou pessoa qualificada.

## Portas

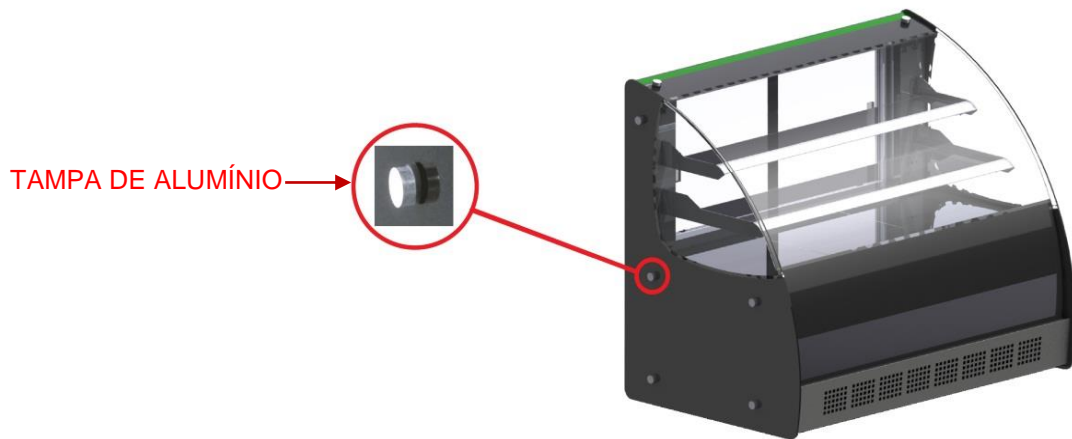
- 1 - (GGEB-110 / GGEB-110R) - As portas são compostas por vidro duplo temperado, preenchido com gás argônio.
- 2 - Informamos que em dias de elevado teor de umidade no ar, poderá haver formação de gotas d'água (condensação do vapor). Isto pode ocorrer em vista do diferencial de temperatura (interna x externa).
- 3 - (MGEB-110 / MGEB-110R) - Portas de vidro temperado.
- 4 - (MGNB-110 / MGNB-110R) - Portas de vidro temperado.

## Vidros Laterais / frontal

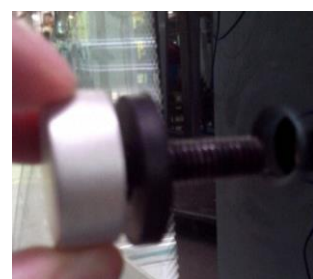
- 1 - O produto possui tampas de alumínio que tem a função de fixar os vidros.
- 2 - Quando necessário a substituição do vidro lateral ou frontal, proceda da seguinte forma:



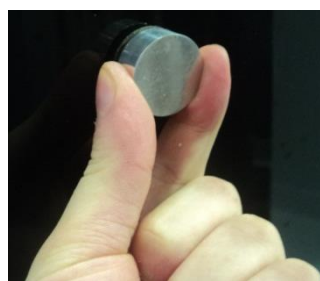




3 – Segure firme a tampa de alumínio (se necessário, utilize luva ou pano macio) e gire no sentido anti-horário aplicando força suficiente para retirá-la.



4 – Atenção: Se necessário, solicite a presença de mais uma pessoa para auxiliá-lo. Após a substituição, retorne as tampas girando no sentido horário aplicando força necessária para travá-la.



## Limpeza



1- Antes da limpeza, sempre desligue o produto da tomada, retirando todos os produtos e colocando-os em local que conserve sua temperatura (exemplo: caixa de isopor ou outro produto refrigerado).

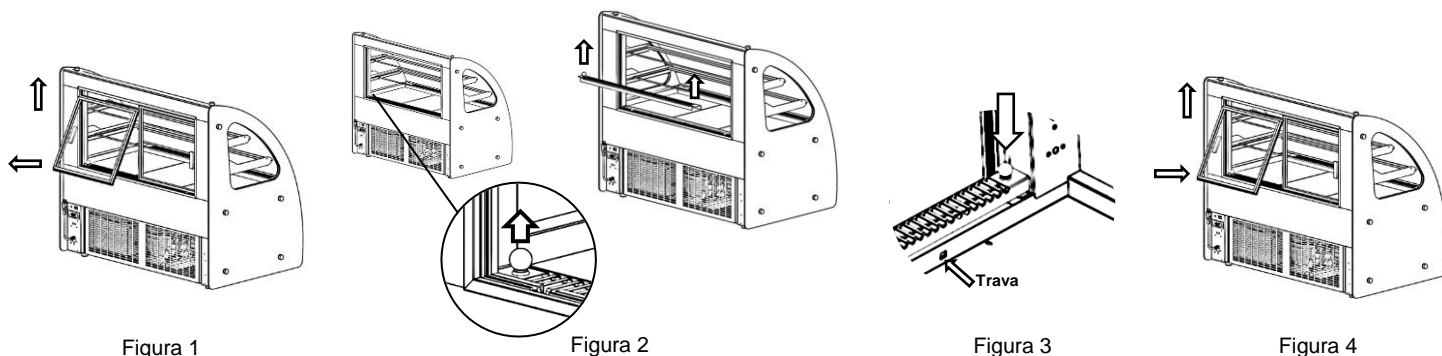
2- Retire as grades (prateleiras) e lave-as com uma esponja macia com água e sabão neutro, secando-as em seguida com um pano macio. Para limpeza externa e interna do gabinete utilize somente uma flanela umedecida em água e sabão neutro.

3- Ligue o produto, deixe-o funcionando por um período mínimo de 2 (duas) horas e recolque os produtos.

### GGEB-110 / GGEB-110R:

- 1 - Quando necessário retirar a saída de ar para limpeza, remova as portas traseiras empurrando-as para cima e puxando para fora do produto (Figura 1).
- 2 - A saída de ar possui um puxador localizado em sua extremidade. Para removê-la segure o puxador e puxe para cima (Figura 2).

- 3 - Após a limpeza volte a saída de ar para sua posição empurrando-a para baixo e apoiando a peça sobre as travas indicadas na imagem (Figura 3). Em seguida, insira as portas encaixando primeiro a parte superior (Figura 4).



**Importante:** Não esguiche água na Vitrine para que não molhe a parte elétrica ou mecânica do mesmo, bem como não utilize produtos químicos ou abrasivos, tais como: álcool, querosene, solventes, para efetuar a limpeza.

### Características Técnicas

Descrição	GGEB-110	GGEB-110R	MGEB-110	MGEB-110R	MGNB-110	MGNB-110R	MGXB-080	MGXB-110
<b>1 - Dimensões Externas (mm)</b>								
Largura (Frente)	1140	1140	1140	1140	1140	1140	940	1140
Profundidade	705	705	705	705	705	705	840	705
Altura	1020	1020	1020	1020	1020	1020	1120	1020
<b>Volume (L)</b>	292	410	306	432	306	432	-	335
<b>2 - Peso (kg)</b>								
Sem Embalagem	131	148	77	97	77	97	57	77
Com Embalagem	165	182	111	131	111	131	87	111
<b>3 - Potência total 127V (W)</b>	615	615	500	500	16	16	12	16
<b>Potência total 220V (W)</b>	620	620	490	490	16	16	12	16
<b>4 - Consumo de energia (kWh/dia)</b>								
Diário	5,7	7,0	10,6	10,4	0,48	0,48	0,48	0,48
Mensal	171	210	318	312	14,4	14,4	14,4	14,4
<b>5 - Iluminação</b>	18,2 W	18,2 W	18,2 W	18,2 W	18,2 W	18,2 W	6,8 W	6,8 W
<b>6 - Tensão Nominal (V)</b>	127 / 220	127 / 220	127 / 220	127 / 220	127 / 220	127 / 220	127 / 220	127 / 220

- Consumo de energia medida com referência na IEC 62552-1.0\* e ISO 23953-2\* (critério: 24 horas após a estabilização da temperatura interna, sem abertura de portas).
- Classe climática 4: corresponde a condições ambiente de temperatura de 30 °C e umidade relativa do ar 55% conforme a norma ISO 23953-2\*.

\* = Versão Vigente.

### Recomendações Importantes

- Concebido para funcionar em condições climáticas até 32°C e umidade relativa do ar de 65%.
- Dados de desempenho deste manual são determinados em um ambiente controlado. Portanto, os resultados obtidos em outros ambientes podem variar significativamente.
- O local de instalação deverá ter boa circulação de ar; variações climáticas muito acentuadas poderão comprometer os materiais utilizados.
- Em períodos de desuso, é imprescindível que o produto esteja perfeitamente higienizado e **desligado**, com o plugue retirado da tomada e com a porta aberta.



- 5 - Em dias que a umidade do ar estiver muito elevada (dias de chuva, por exemplo) é comum haver uma condensação maior que o notado em outros dias. Isto pode ocorrer em vista do diferencial de temperatura (interna x externa), e não se trata de um defeito de fabricação, e sim de um fenômeno natural do clima.
- 6 - Em ambientes climatizados, a condensação é sensivelmente minimizada.
- 7 - Nunca forre as prateleiras com plástico ou similar; isto impedirá a livre circulação do ar frio no interior do expositor, comprometendo o seu bom desempenho.
- 8 - Evite o contato de qualquer tipo de óleo ou gordura com as partes plásticas do produto, pois poderá causar danos às mesmas.
- 9 - Evite o contato com as partes internas do produto, pois a umidade existente na mão poderá “grudá-la” junto às mesmas, e a baixa temperatura da placa poderá causar lesões na pele.
- 10 - O cordão de alimentação não deve ficar exposto, pois sua ruptura acidental poderá causar, além da interrupção do fornecimento de energia elétrica, danos à saúde dos usuários. Procure efetuar a ligação do cordão de alimentação em pontos onde não haja circulação de pessoas ou objetos.
- 11 - Ocorrendo interrupção no fornecimento de energia elétrica evite abrir a porta do produto.
- 12 - A Gelopar reserva-se o direito de efetuar modificações de materiais sem aviso prévio. As ilustrações são meramente referenciais.

### Meio Ambiente



- 1 - Os materiais de embalagem utilizados são recicláveis; procure selecionar e separar os plásticos e papelão e enviar às companhias de reciclagem.
- 2 - Os produtos (GGEB-110 / GGEB-110R ). Utiliza o fluido refrigerante R-134a (HFC – Hidroflúorcarbono), produto que não agride a camada de ozônio e sua ação sobre efeito estufa é pouco relevante.
- 3 - Para isolamento térmico utilizamos poliuretano e como agente de expansão o gás R-141b (Hidrofluorcarbono HFC), produto que não agride a camada de ozônio e sua ação sobre efeito estufa é pouco relevante.
- 4 - Não descartar o produto em aterro sanitário, para correto descarte entre em contato com os órgãos competentes de sua região.

### Ocorrências de Defeitos - GGEB-110 / GGEB-110R

Caso apresente algum problema de funcionamento, efetue as correções recomendadas abaixo.  
 Caso o problema permaneça, entre em contato com a rede de Assistência Técnica Autorizada Gelopar.

Sintoma	Prováveis Causas	Correções Necessárias
<ul style="list-style-type: none"> <li>▪ O equipamento não liga</li> </ul>	<ul style="list-style-type: none"> <li>▪ Plugue desligado da tomada.</li> <li>▪ Tomada com mau contato, ou sem energia elétrica.</li> <li>▪ Fusível queimado ou disjuntor desligado.</li> <li>▪ Cabo elétrico danificado.</li> </ul>	<ul style="list-style-type: none"> <li>▪ Ligue o plugue na tomada.</li> <li>▪ Corrigir o defeito da tomada.</li> <li>▪ Substituir o fusível ou ligar o disjuntor.</li> <li>▪ Contatar o Assistente Técnico autorizado para substituição do cabo.</li> </ul>

<ul style="list-style-type: none"> <li>▪ Não gela – refrigeração insatisfatória</li> </ul>	<ul style="list-style-type: none"> <li>▪ Carga mal distribuída.</li> <li>▪ Equipamento sem circulação de ar.</li> <li>▪ Controlador desregulado.</li> </ul>	<ul style="list-style-type: none"> <li>▪ Redistribuir melhor os volumes para evitar má circulação do ar.</li> <li>▪ Desobstruir a entrada de ar para o equipamento.</li> <li>▪ Regular a temperatura no controlador.</li> </ul>
<ul style="list-style-type: none"> <li>▪ A iluminação não funciona</li> </ul>	<ul style="list-style-type: none"> <li>▪ Plugue desligado da tomada</li> <li>▪ Tomada com mau contato, ou sem energia elétrica.</li> <li>▪ Fusível queimado ou disjuntor desligado.</li> <li>▪ LED queimado.</li> <li>▪ Cabo elétrico danificado.</li> <li>▪ Interruptor desligado.</li> </ul>	<ul style="list-style-type: none"> <li>▪ Ligue o plugue na tomada.</li> <li>▪ Corrigir o defeito da tomada.</li> <li>▪ Substituir o fusível ou ligar o disjuntor.</li> <li>▪ Substituir a barra de LED.</li> <li>▪ Contatar o Assistente Técnico autorizado para substituição do cabo.</li> <li>▪ Ligue o interruptor</li> </ul>

#### Ocorrências de Defeitos - MGEb-110 / MGEb-110R

Sintoma	Prováveis Causas	Correções Necessárias
<ul style="list-style-type: none"> <li>▪ O equipamento não liga</li> </ul>	<ul style="list-style-type: none"> <li>▪ Plugue desligado da tomada.</li> <li>▪ Tomada com mau contato, ou sem energia elétrica.</li> <li>▪ Fusível queimado ou disjuntor desligado.</li> <li>▪ Cabo elétrico danificado.</li> </ul>	<ul style="list-style-type: none"> <li>▪ Ligue o plugue na tomada.</li> <li>▪ Corrigir o defeito da tomada.</li> <li>▪ Substituir o fusível ou ligar o disjuntor.</li> <li>▪ Contatar o Assistente Técnico autorizado para substituição do cabo.</li> </ul>
<ul style="list-style-type: none"> <li>▪ Aquecimento insatisfatório</li> </ul>	<ul style="list-style-type: none"> <li>▪ Programação do controlador está com baixa temperatura</li> </ul>	<ul style="list-style-type: none"> <li>▪ Regular programação do controlador conforme necessidade</li> </ul>

<ul style="list-style-type: none"> <li>▪ A iluminação não funciona</li> </ul>	<ul style="list-style-type: none"> <li>▪ Plugue desligado da tomada</li> <li>▪ Tomada com mau contato, ou sem energia elétrica.</li> <li>▪ Fusível queimado ou disjuntor desligado.</li> <li>▪ LED queimado.</li> <li>▪ Cabo elétrico danificado.</li> <li>▪ Interruptor desligado.</li> </ul>	<ul style="list-style-type: none"> <li>▪ Ligue o plugue na tomada.</li> <li>▪ Corrigir o defeito da tomada.</li> <li>▪ Substituir o fusível ou ligar o disjuntor.</li> <li>▪ Substituir a barra de LED.</li> <li>▪ Contatar o Assistente Técnico autorizado para substituição do cabo.</li> <li>▪ Ligue o interruptor</li> </ul>
-------------------------------------------------------------------------------	------------------------------------------------------------------------------------------------------------------------------------------------------------------------------------------------------------------------------------------------------------------------------------------------	----------------------------------------------------------------------------------------------------------------------------------------------------------------------------------------------------------------------------------------------------------------------------------------------------------------------------------

### Ocorrências de Defeitos - MGNB-110 / MGNB-110R – MGXB-110

Sintoma	Prováveis Causas	Correções Necessárias
<ul style="list-style-type: none"> <li>▪ A iluminação não funciona</li> </ul>	<ul style="list-style-type: none"> <li>▪ Plugue desligado da tomada.</li> <li>▪ Tomada com mau contato, ou sem energia elétrica.</li> <li>▪ Fusível queimado ou disjuntor desligado.</li> <li>▪ LED queimado.</li> <li>▪ Cabo elétrico danificado.</li> <li>▪ Interruptor desligado.</li> </ul>	<ul style="list-style-type: none"> <li>▪ Ligue o plugue na tomada.</li> <li>▪ Corrigir o defeito da tomada.</li> <li>▪ Substituir o fusível ou ligar o disjuntor.</li> <li>▪ Substituir a barra de LED.</li> <li>▪ Contatar o Assistente Técnico autorizado para substituição do cabo.</li> <li>▪ Ligue o interruptor</li> </ul>

### Certificado de Garantia

#### 1) Garantia dos Produtos:

A Gelopar concede garantia contra qualquer falha de fabricação que se apresente no período de 12 meses contados a partir da data de emissão da nota fiscal de venda ao consumidor, divididos da seguinte maneira:

- 3 (três) primeiros meses – garantia legal.
- 9 (nove) últimos meses – garantia contratual (funcional).

##### a) 3 (três) primeiros meses – garantia legal:

Nos 3 primeiros meses, a garantia cobrirá todo e qualquer componente do equipamento inclusive: Peças plásticas e vidros planos – desde que não tenham sido danificadas por mau uso; Portas de Vidro Duplo – eventuais falhas no tratamento de baixa emissividade ou vazamento de argônio.

##### b) Nos 9 (nove) últimos meses – garantia contratual (funcional):

Após os 3 primeiros meses de garantia legal, inicia-se o período de 9 meses de garantia contratual (funcional), a qual cobrirá somente a parte funcional do equipamento (parte mecânica e elétrica), ou seja, correção e substituição dos seguintes itens: compressor, micromotor, chicote elétrico, termostato, controlador e resistência.

Excetuam-se, portanto os componentes estéticos, que não influenciam o funcionamento primário do produto, ou seja, itens que não possuem interferência sobre o aquecimento ou resfriamento do equipamento, conforme o caso.

#### **Observações:**

Para que ocorra o Atendimento Técnico não serão aceitos recibos, cupons, bilhetes, declarações, e-mails e afins; somente a cópia da Nota Fiscal será válida; Sem apresentação da Nota Fiscal, o tele atendimento e as oficinas autorizadas ficarão impossibilitadas de prestar o atendimento.

#### **Importante**

- Visitas não cobertas pela garantia: em caso de ausência de defeito do produto será cobrada do usuário, pelo técnico.
- Acionar o serviço autorizado Gelopar mais próximo caso o produto apresente algum defeito; a relação de oficinas autorizadas encontra-se disponível no site [www.gelopar.com.br](http://www.gelopar.com.br), ou o usuário pode contatar o serviço de pós-vendas através do telefone **0800 606 1111**, para abertura do chamado.

- ***DADOS NECESSÁRIOS PARA ABERTURA DE ATENDIMENTO:***

***Nome do responsável:*** \*se comércio, informar também o nome do estabelecimento.

***E-mail:***

***Endereço:*** \*de onde está o produto

***Bairro:***

***Cidade:***

***Cep:***

***Telefone Fixo com DDD:***

***Telefone Celular com DDD:***

***Modelo Do Equipamento:*** \* encontrada na etiqueta branca colada no produto

***Número De Série:*** \*encontrada na etiqueta branca colada no produto

***Defeito Reclamado:***

***Nota Fiscal De Compra:*** \* Informar número da NF, data de emissão e CNPJ da empresa que a emitiu.

- Em regiões onde a Gelopar não possui oficinas autorizadas cabe ao consumidor arcar com os custos de deslocamento do técnico.
- A Gelopar não se responsabiliza por serviços realizados por oficinas não autorizadas.

#### **A Garantia Perderá a Validade:**

- Pelo vencimento do prazo de garantia, a contar da data de emissão da nota fiscal de venda do produto novo ao consumidor.
- Quando não existir Nota Fiscal para comprovar a data de venda do produto ao consumidor.
- Quando a Nota Fiscal estiver rasurada, ilegível, adulterada, ou com qualquer outra irregularidade que impeça a leitura.
- Quando houver remoção e/ou alteração do número de série constante na etiqueta de identificação do produto.
- Pelo mau uso do produto e em desacordo com as normas constante nos Manuais de Instruções.
- Quando o produto for ligado em rede elétrica imprópria ou ainda sujeita a variações excessivas de tensão.
- Quando o produto for danificado, ou ainda sofrer alterações, modificações ou consertos por técnicos não autorizados pela Gelopar.
- Se o defeito for causado por acidente ou má utilização do produto pelo consumidor.
- Quando houver produtos ou peças danificadas devido a acidente de transporte ou manuseio, riscos, amassados ou atos e efeitos da natureza.
- Por comprovação de dolo ou má-fé do titular da garantia.









**Gelopar Refrigeração Paranaense Ltda.**  
**Rua Dr. Eli Volpato, 250 – Bairro Chapada**  
**CEP: 83.707-746 – Araucária – Paraná – Brasil**  
**Telefone: +55 (41) 3641-1400**  
**Atendimento ao consumidor: 0800 606 1111**  
**Visite nosso site: [www.gelopar.com.br](http://www.gelopar.com.br)**  
**e-mail: [assistec@gelopar.com.br](mailto:assistec@gelopar.com.br)**

